

## 4.6 Anpassen des NX-Hintergrundes (NX-Background)

### 4.6.1 Allgemein

Nach dem NX-Start wird standardmäßig eine *Begrüßungsseite* (*Welcome Page*) mit Tipps und Tricks zu NX angezeigt. Dies wird in NX als Hintergrund über eine HTML-Seite mit der Variable *UGII\_BACKGROUND\_URL* realisiert.

Diese Variable kann z.B. in einem „Start-Skript“ *NX-Start.bat* mit folgender Zeile überschrieben werden, um eine eigene *Begrüßungsseite* anzugeben:

```
set UGII_BACKGROUND_URL=X:\NX1847\Hintergrund\index.html
```

Deaktiviert wird der Hintergrund mit dem Wert „*NONE*“:

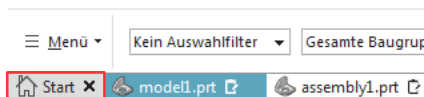
```
set UGII_BACKGROUND_URL=NONE
```

Seit NX12 werden geöffnete Dateien in sogenannten *Registerkartenfenstern* (*Tapped Windows*) oder auch „*Tabs*“, ähnlich wie in einem Internetbrowser, im *NX-Hauptfenster* angezeigt. Dies gilt auch für die *Begrüßungsseite*.

Mit der folgenden Variable kann das Verhalten der *Begrüßungsseite* gesteuert werden:

```
set UGII_BACKGROUND_NOPART=1
```

Besitzt die Variable den Wert 0, wird die *Begrüßungsseite* ausgeblendet. Besitzt die Variable den Wert 1, bleibt diese als eigenständiger „*Tab*“ mit der Benennung *Start* (*Welcome Page*) geöffnet:



Somit kann bequem zwischen der *Begrüßungsseite* und anderen Fenstern gewechselt werden. Der „*Tab*“ der *Begrüßungsseite* kann über **<MB1>** auf das **x** oder über das Menü (siehe Randspalte) ausgeblendet werden. Über das Menü kann die *Begrüßungsseite* auch wieder eingeblendet werden.

#### Hinweis:

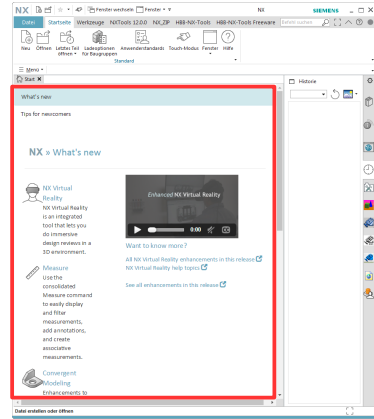
Vor NX12 wurde jeder Wert für die Variable *UGII\_BACKGROUND\_NOPART* der nicht 0 oder 1 ist, wie der Wert 1 behandelt. Ab NX12 verhält sich dies umgekehrt. Jeder Wert der nicht 0 oder 1 ist, wird wie der Wert 0 behandelt.



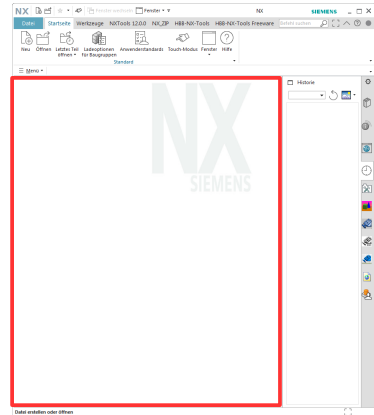
*Ansicht > Start*

*View > Welcome Page*

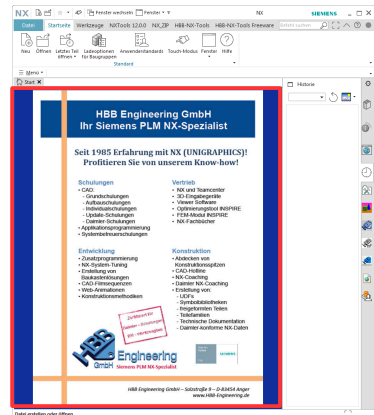
Nebenstehende Abbildung zeigt die *Begrüßungsseite*, wenn die Variable (*UGII\_BACKGROUND\_URL*) nicht gesetzt wird (Standardverhalten).



**Hinweis:** Wird der Wert der Variable auf „NONE“ gesetzt, ist die *Begrüßungsseite* deaktiviert und es wird der nebenstehende Hintergrund angezeigt.



Diese *Begrüßungsseite* kann z.B. für wichtige Nachrichten an die CAD/CAM-Abteilung oder als Einstieg für eine Intranetseite genutzt werden.



## 4.6 Anpassen des NX-Hintergrundes (NX-Background)

Die Fa. Daimler nutzt den Hintergrund als Online-Hilfe für die Daimler-Addons (Zusatzprogramme in der Daimler NX-Umgebung), bzw. zur Erklärung der Daimler-UDF's.



Daimler Addon Gruppe	Daimler Addon	Funktion	Doku	Neue Version
Base	All - to show files	Erzeugt die Assembly am Part	[D]	1.1.5.9
Base	Compare Assembly List	Vergleicht Assemblies	[D]	1.1.5.9
Base	Compare models	Vergleicht Datei	[D]	1.1.5.9
Base	ConvertPart	Erzeugt Point/Spine aus Teille	[D]	18.1.2.2
Base	New Assembly Component	Aufgaben einer neuen, Einzelteil konformen Startpartstruktur	[D]	1.4.0.7311
Base	Resolve To Edges	Schneidet Punkt/bohrer/Spitzen in seine Daten	[D]	1.1.5.9
Base	Results Show Results	Zeigt Ergebnisse von Assembly Vergleich	[D]	1.1.5.9
Base	Save Manager	Speichert von geöffneten Strukturen in ein anderes Verzeichnis	[D]	1.4.0.7349
Design	3D Master PMI Manager	Verwaltet PMI in dem Model View	[D]	1.0.2.7662
Design	3D Master Geometry Printer	Verbindet von Geometrie zu PMI	[D]	1.0.2.7662
Design	3D Master InfoLink / Sheet	Erzeugt automatisch Zeichnungsblättern vom 3D in PDF und Zeichnungshilfen	[D]	3.0.3.7706
Design	3D Master PMI Check	Prüfungszustände visualisieren	[D]	1.0.2.7668
Design	3D Master Process	Erstellung 3D Master-relevanter Strukturhabe	[D]	1.0.2.7667
Design	3D Master Process Information	Anzeigen der 3D Master Informationen	[D]	5.1.5.7668
Design	3D Master Process View	Prüfungszustände visualisieren	[D]	1.2.1.7666
Design	3D Master Special Cases	3D Master special features	[D]	1.2.0.7572
Design	3D Master View	Erstellung von Views	[D]	1.0.2.7758
Design	Check and Repair BOM PMI	Supports to Check and Repair BOM PMI	[D]	3.0.3.7716
Design	Custom Law BOM	Creates a report for PMI in viewport depending on user selection	[D]	18.214.10
Design	Customize to Product Interface Link	Convert geometry links to Product Interface links	[D]	1.0.0.3587
Design	Create 3D Tolerances	Supports to create 3D Tolerances	[D]	3.2.1.7726
Design	Create Datum Systems	Supports to create Datum Systems	[D]	2.1.0.7687
Design	Create Exact Mirror Part	To create exact mirror part of a part	[D]	18.1.4.1
Design	Create Mirror From UDF Data	Erzeugt Mirrorhabe in neuen Part einheitlicher Dicke	[D]	3.2.0.7686
Design	Create PMI Assembly Links	Supports to create Assembly Regions and Links	[D]	2.2.4.0
Design	Create Reference BOM	Erzeugt ein Referenz BOM SUBSTITUTE_ID_DISPLAY	[D]	1.0.0.8137
Design	Create Tailored Rolled Blank Part	Tailored Rolled Blank-Steuer erstellen	[D]	3.3.4.7657
Design	Create Tailored Molded Blank Part	Tailored Molded Blank-Steuer erstellen	[D]	3.4.4.7500
Design	Create PMI Template	PMI Templatepart verordnen	[D]	7.0.0.6865
Design	Create PMI Template	Templatepart verordnen	[D]	18.1.3.7716
Design	Daimler Startpart	Startpart konfigurieren	[D]	2.0.0.7655
Design	Daimler Startpart Upgrade	Part an das Startmodell anpassen	[D]	17.1.1.7653
Design	Manufacturing	Erstellen von Prozessparametern nach Daimler-Formaten	[D]	18.21.8.2

Die entsprechende Umgebungsvariable UGII\_BACKGROUND\_URL ist dann etwa folgendermaßen belegt:

Q:\Kunden\Daimler\NX12\_Build18.2.2\nx\_server\  
SupplierDoc\addons\_supplier.htm

Status NX12.0.2 entsprechend Build 18.2.2.