

4.1.4 Rollen beim NX-Start automatisch laden

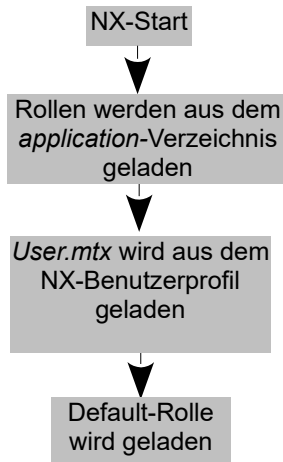
In NX ist es möglich, Rollen schon beim Start zu aktivieren, ähnlich wie die Default-Rolle. Dazu dient in diesem Fall das bereits in der *custom_dirs.dat* eingetragene Verzeichnis *X:\WX12\custom*. In diesem Verzeichnis wird ein Ordner „*application*“ erzeugt.

Werden nun *.mtx-Dateien in dieses Verzeichnis gelegt, werden diese bei jedem NX-Start angezogen und ausgelesen. Allerdings sollte man aufpassen, wenn man mehrere *.mtx-Dateien beim NX-Start aktiviert. Diese könnten sich gegenseitig Einstellungen überschreiben!

Damit diese Methode funktioniert, ist es nötig, die Default-Rolle explizit nicht zuzuweisen, d.h. die Variable *UGII_DEFAULT_ROLE* auf einen ungültigen Wert zu setzen, z.B.:

```
set UGII_DEFAULT_ROLE=keine_Rolle
```

Wie unsere Tests ergaben, lädt NX zuerst die Rollen aus dem *application*-Verzeichnis und dann die *user.mtx* aus dem NX-Benutzerprofil. Als letztes wird die Default-Rolle geladen.



Deshalb ist es eventuell nötig, die Datei *user.mtx* zu löschen und die Default-Rolle wie oben beschrieben, auf einen ungültigen Wert zu setzen, um beim ersten Mal das Laden der richtigen Rolle sicherzustellen!

Achtung:

*.mtx-Dateien können sich gegenseitig Einstellungen überschreiben.

Stolperfalle:

Die Default-Rolle muss auf einen ungültigen Wert gesetzt werden!

4.1.5 Eigene Rollen erstellen

Vor der Erstellung einer Rolle sollte man sich zuerst sein gewünschtes Layout zusammenstellen.

Es gibt zwei Arten, Rollen abzuspeichern: Als **Anwenderrollen**, die nur pro Benutzer, bzw. Computer verfügbar sind und als **Systemrollen**, die für das komplette System verfügbar sind.

Anwenderrollen

Standardmäßig werden die Anwenderrollen im Benutzerprofil unter `%LOCALAPPDATA%\Siemens\NX120\roles` gespeichert. Dort kann auch nur der jeweilige Benutzer zugreifen.



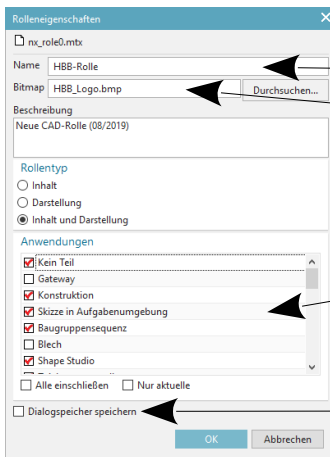
In diesem freien Bereich
Rechtsklick!
Neue Benutzerrolle
New User Role

Es ist möglich, die *.mtx-Dateien, wenn sie pro Rechner zur Verfügung stehen sollen, ins Installationsverzeichnis zu kopieren, z.B. nach:

`C:\Programme\Siemens\NX12.0\UGII\menus`

Mit *Rechtsklick* auf den Rollenbereich > *Neue Anwenderrolle* können Anwenderrollen definiert werden.

Nun müssen noch die *Rolleneigenschaften* ausgefüllt werden.



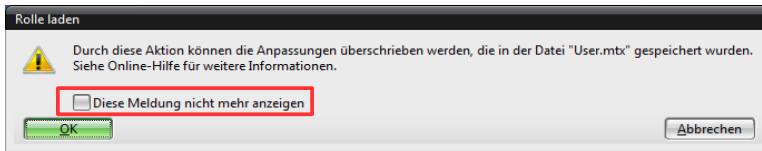
Name der Rolle

Pfad und Name zur
*.bmp-Datei

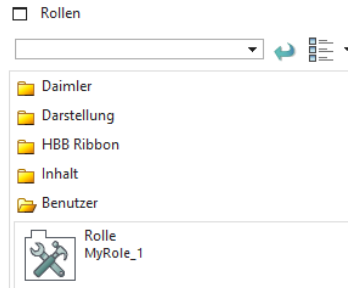
Auswahl, welche Anwendungen
in der *Rolle* gespeichert werden
sollen.

Auswahl, ob der
DialogMemory
mitgespeichert wird.

Der *DialogMemory* enthält Informationen wie z.B. die, ob Haken wie „Diese Meldung nicht mehr anzeigen“ gesetzt wurden.



Nach der Bestätigung (OK), steht die Rolle sofort zur Verfügung.



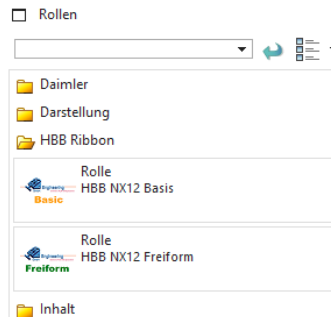
Systemrollen

Für Systemrollen muss ein Pfad in der *custom_dirs.dat* angegeben werden. In diesem Pfad muss dann noch das Verzeichnis *startup\roles* abgelegt werden.

Beispiel:

X:\NX12\custom\startup\roles

Die Rollen selbst können genau wie die Anwenderrollen erstellt werden. Sie müssen dann aber noch aus dem Anwender-Rollen-Verzeichnis in das angegebene Systemverzeichnis (*custom_dirs.dat*) kopiert werden.



4.1.6 Sichern und Weitergeben von Rollen

Unter *Voreinstellung > Benutzeroberfläche > Rollen ...*
Preferences > User Interface > Roles ...



Mit der etwas unglücklich benannten Schaltfläche „*Neue Rolle*“ (*New Role*) kann der Anwender seine aktuell verwendete *Rolle* an einem beliebigen Ort abspeichern.

Die gespeicherte *Rolle* kann dann ganz einfach von Kollegen mithilfe der Schaltfläche „*Rolle laden*“ (*Load Role*) bei sich verwendet werden.

Diese Methode gilt als sehr einfacher Weg, um *Rollen* unter Kollegen auszutauschen, da hier in beiden Möglichkeiten ein Speicherort angegeben werden kann. Das könnte auch ein USB-Stick sein, um die *Rolle(n)* zum Kunden mit zu nehmen.

4.1.7 Eigene Kategorien für Systemrollen erstellen

Systemrollen können in Kategorien angezeigt werden, dadurch wird dem Anwender die Auswahl der Rolle erleichtert.

In der Abbildung ist zu sehen, dass eine Kategorie „*HBB Ribbon*“ angelegt wurde, in zwei *Rollen* erscheinen sollen.

