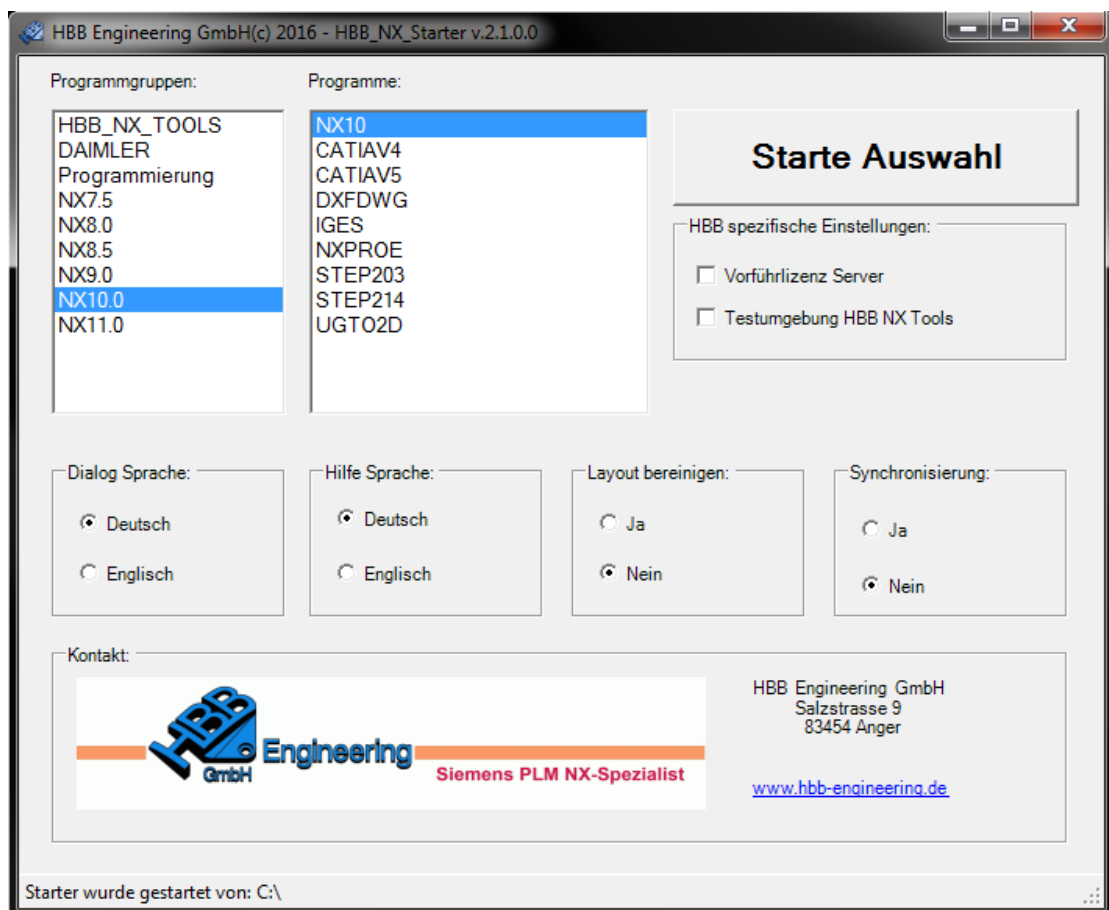


HBB NX Starter

Allgemein:

Der „HBB NX Starter“ hilft dem Anwender komfortabel unterschiedliche NX-Versionen und NX-Umgebungen zu starten. Dies kann z.B. notwendig sein, wenn man für mehrere Kunden arbeitet, welche verschiedene Versionen verwenden. Beim Ausführen des „HBB NX Starters“ können neben NX-Versionen, Dialogsprache und Hilfesprache noch viele weitere Einstellungen beim NX-Start vorgegeben werden.

Neben den NX-Versionen können auch andere Programme aufgerufen werden. Dies ermöglicht z.B. die externen NX-Schnittstellen oder externe Zusatzprogramme aufzurufen.



Systemvoraussetzungen:

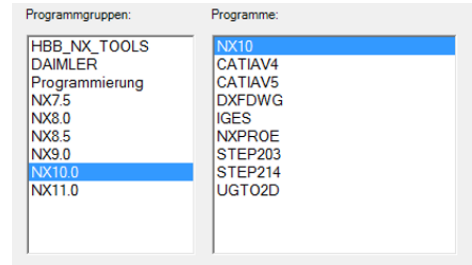
NX-Version: alle NX-Versionen und zusätzliche Programme

Betriebssystem: Windows (64bit)

Auswahlmöglichkeiten:

Standardmäßig bietet der „HBB NX Starter“ folgende Möglichkeiten. Die Einträge in den Programmgruppen und Programmen können für die individuelle Verwendung über Konfigurationsdateien angepasst werden.

- NX Version(en)
- NX Dialogsprache(n)
- NX Hilfesprache(n)
- Externe NX Schnittstellen
- Option für die Synchronisierung der NX Umgebung
- Option für das Zurücksetzen des NX Layouts
- Möglichkeit für den Start von OEM Umgebungen
- Option für den Start einer separaten, abgetrennten Testumgebung

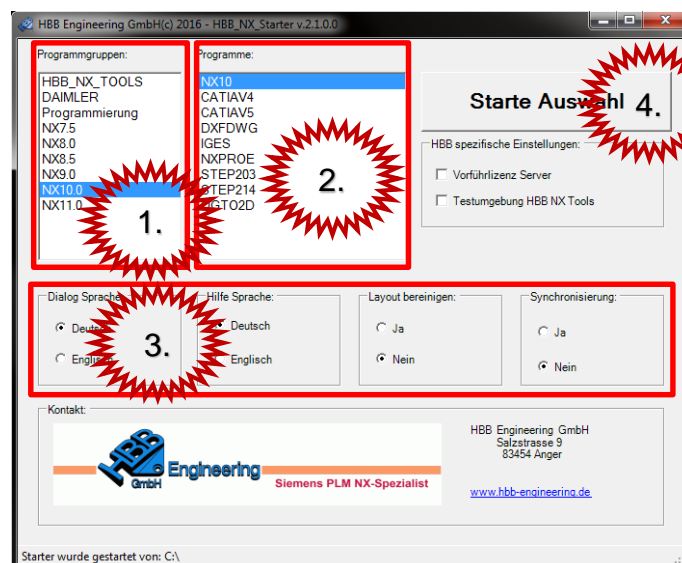


Sollten Sie eine zusätzliche Funktion für den Starter benötigen, dann können Sie gerne bei uns anfragen. Der „HBB NX Starter“ kann auf Ihre individuellen Bedürfnisse erweitert werden.

Bedienung:

Bei der Auswahl des zu startenden Programms geht der Anwender folgendermaßen vor:

1. Auswahl Programmgruppe
2. Auswahl Programm
3. Wählen von Optionen
4. Mit dem Button „Starte Auswahl“ wird das jeweilige Programm gestartet



Konfiguration Einstelldatei:

Einträge aus der HBB NX Starter.dat:

```
#
# HBB Engineering GmbH  Telefon   08656-98488-0
# Salzstrasse 9          Email:    info@HBB-Engineering.de
# D-83454 Anger          Internet: www.HBB-Engineering.de
#
# Einstelldatei zum Programm HBB NX Starter
#
# Hinweise:
# - Kommentare werden mit dem #-Zeichen gekennzeichnet
# - Werte werden in der folgenden Darstellung eingetragen Titel=Wert
#
# -----
# Definiert das Server-Laufwerk
ServerLaufwerk=Q:\

# Ob der HBB Starter vom Serverlaufwerk gestartet werden darf (0=Nein, 1=Ja)
StartenVonServerLaufwerk=0

# Skript zur Synchronisierung für komplette Synchronisierung des SHARE-Ordners
Synchronisierungsskript=Q:\NX_SHARE\_Tools\Synchronisiere_HBB_NX_SHARE_Komplett.bat

# Verzeichnis-Name SHARE
Verzeichnis_Name_SHARE=NX_SHARE

# Pfad zur neuen Starter-Version bzgl. Update
PfadStarterNeueVersion=Q:\NX_Share\_Tools\HBB_NX_Starter.exe
```

1. # Definiert das Server-Laufwerk
 - ➔ Festlegen des Laufwerkes, von wo aus der „HBB NX Starter“ gestartet werden soll
2. # Ob der HBB Starter vom Serverlaufwerk gestartet werden darf (0=Nein, 1=Ja)
 - ➔ Definieren ob der „HBB NX Starter“ von einem Serverlaufwerk oder nur lokal gestartet werden darf
3. # Skript zur Synchronisierung für komplette Synchronisierung des SHARE-Ordners
 - ➔ Verweis auf das hinterlegte Synchronisierungsskript
4. # Verzeichnis-Name SHARE
 - ➔ Festlegen des Verzeichnisnamen für den SHARE Ordner
5. # Pfad zur neuen Starter-Version bzgl. Update
 - ➔ Verweis auf die .exe-Datei welche den „HBB NX Starter“ Dialog ausführt

Einträge aus der NX10.bat:

```
@echo off
REM Skript wird vom HBB Starter aufgerufen übergeben werden folgende Parameter:
REM
REM %1 = Dialogsprache, z.B. english, german
REM %2 = Hilfesprache, z.B. english, german
REM %3 = Verzeichnis NX_SHARE, z.B. C:\NX_SHARE\
REM %4 = ResetOption für Layout z.B. TRUE wenn es zurückgesetzt werden soll

REM -----
REM Programmversion wird über das Verzeichnis / Skript vorgegeben
REM -----
set PROG_VERSION=NX10

REM -----
REM Übergabeparameter von HBB Starter
REM -----
set DIALOG_SPRACHE=%1
set HILFE_SPRACHE=%2
set Verzeichnis_NX_SHARE=%3
set RESET=%4

echo PROG_VERSION=%PROG_VERSION%
echo DIALOG_SPRACHE=%DIALOG_SPRACHE%
echo HILFE_SPRACHE=%HILFE_SPRACHE%
echo Verzeichnis_NX_SHARE=%Verzeichnis_NX_SHARE%
echo RESET=%RESET%

REM -----
REM Falls LAYOUT zurückgesetzt werden soll
REM -----
if "%4"=="TRUE" (
    Call %Verzeichnis_NX_SHARE%\%PROG_VERSION%\Layout\Layout_zuruecksetzen.bat %PROG_VERSION% %Verzeichnis_NX_SHARE%
)

REM -----
REM NX starten
REM -----
Call %Verzeichnis_NX_SHARE%\_Tools\start_NX.bat %PROG_VERSION% %DIALOG_SPRACHE% %HILFE_SPRACHE% %Verzeichnis_NX_SHARE%
```

Folgende Parameter werden vom „HBB NX Starter“ an das Skript übergeben:

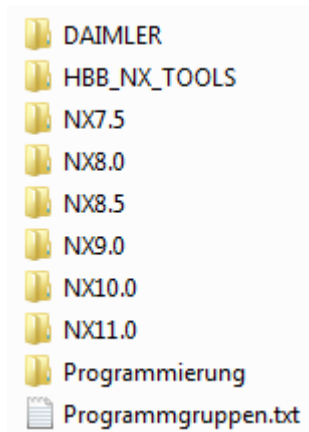
1. Festlegen der NX-Version (PROG_VERSION=NX10)
2. Parameter für die NX-Dialogsprache (DIALOG_SPRACHE=%1)
3. Parameter für die NX-Hilfesprache (HILFE_SPRACHE=%2)
4. Parameter für das NX_SHARE Verzeichnis (Verzeichnis_NX_SHARE=%3)
5. Parameter für das zurücksetzen des NX-Layouts (RESET=%4)

Konfiguration der Programmgruppen / Programme:

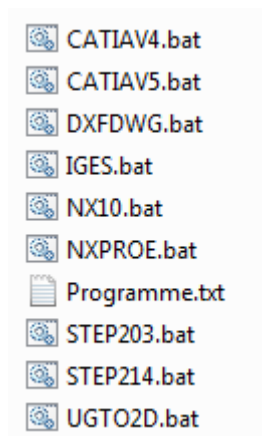
Ordner „HBB NX Starter“ Programmgruppen:

Dieser Ordner enthält die Informationen und Skripte für den Dialog des „HBB NX Starters“. Für jede vorgesehene Programmgruppe muss im Vorfeld ein Ordner erstellt werden. Dieser muss für die Darstellung der Programme im Dialogfenster eine „Programme.txt“ Datei enthalten.

Beispielhafte Struktur des Hauptordners:



Beispielhafte Struktur eines Unterordners:

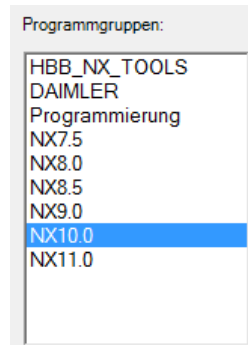


Programmgruppen.txt:

Die Datei ist dafür verantwortlich, die Programmgruppenauswahlpunkte des Dialogs zu bestimmen.

Einträge der .txt-Datei:

HBB_NX_TOOLS
DAIMLER
Programmierung
NX7.5
NX8.0
NX8.5
NX9.0
NX10.0
NX11.0

Programme.txt:

Diese Datei muss in jedem Unterordner einzeln gehalten werden. Hier werden die Einträge der Dateien des aktuellen Ordners aufgelistet und in der vorgegebenen Reihenfolge im „HBB NX Starter“ angezeigt.

Einträge der .txt-Datei:

NX10
CATIAV4
CATIAV5
DXFDWG
IGES
NXPROE
STEP203
STEP214
UGTO2D

